

登録販売店様向けご案内

「一部契約取消生コン」削減のお願いと取扱いの変更について

1. 「一部契約取消生コン」について

ご注文頂いて生産し、現場に運んだものの、アジテータ車から一部しか荷卸しせずに工場に持帰る生コン「一部契約取消生コン」を指し、従来の生コン代金とは別に、取消料が適用されます。

内容:2024年10月1日より需要家様のご負担額は、
「一部契約取消生コン」に対しての商品代相当額(ベース+スライド単価)×納入数量+取消料
10,000円/m³×一部契約取消生コン数量の合計額となります。

対象:2024年10月1日出荷分からとなります。(出荷ベースとなります)

期間	契約取消生コン	一部契約取消生コン
2024年9月30日まで	10,000円/m ³	—
2024年10月1日より	10,000円/m ³	10,000円/m ³

※2024年7月1日～2024年9月30日を試行期間として「一部契約取消生コン」に対しては取消料を頂きませんが、「契約取消生コン確認書」(シール)を貼付させて頂きますので、現場にてご記入をお願いしてください。

1. 「一部契約取消生コン」発生時の対応について

①生コン工場ではアジテータ車運転手に対し、「一部契約取消生コン」が発生した場合「レディーミクストコンクリート納入書及び受領書」に「契約取消生コン確認書」(シール)を貼って、現場担当者様に残数量確認の上、サインを頂くように指示していますので、ご協力の程よろしくお願い致します。

②現場担当者様が不在の場合(少量打設等)は、代わりに担当者様の方に、上記①の対応をお伝え下さい。また工場には代替りの現場担当者様の名前を伝えて頂きますようお願い致します。

尚、工場から販売店様へ「一部契約取消生コン」関連の連絡があった場合には、現場担当者様へのご連絡をして頂き、ご指示をお願い致します。

※代替りの現場担当者様とは、現場監督からサインを委託された方です。

2. 「一部契約取消生コン」の対応が出来なかった場合について

当日、様々な状況により、「契約取消生コン確認書」(シール)へのサインを頂けなかった場合は、翌日工場から販売店様へ連絡をするように指導していますので、その際は誠に恐縮ですが現場へのご対応を頂きますようお願い致します。

(例)①現場担当者様が不在の場合

②現場と工場間で意見の相違があった場合

③製造途中、運搬途中でキャンセルとなった場合

3. 現場担当者様への周知のお願い。

◎現場が始まる際の打合せ時には、上記の内容を必ずお伝え願います。

***「一部契約取消生コン」の発生時の対応にご理解とご協力をお願い致します！**

千葉西部生コンクリート協同組合

* 施工者・現場ご担当者様向けご案内 *

「一部契約取消生コン」削減のお願いと取扱いの変更について 《一部契約取消生コンにも取消料が適用されることとなります》

1. 予定～出荷までの流れ

- ① 生コンクリートの予定について
 - 1) 正確な日時、数量をご連絡頂きますようお願い致します。
※予定の変更、キャンセルが増加しています。尚一層のご協力をお願い致します。
- ② 打設(納入当日)について
 - 1) 出荷開始の際は下記確認事項を正確に伝えて下さい。
※配合、着時間、ピッチ、待ち台数、入場口、待機場所、その他。
 - 2) 当日、生コンの担当者様のお名前をご確認して下さい。(連絡体制の徹底)
※上記の内容を出荷開始時間に間に合うようにご連絡下さい。
- ③ アジテータ車が現場に到着した際
 - 1) 現場にアジテータ車が到着したら伝票をご確認(配合、現場名など)頂き「レディーミクストコンリート納入書」の「荷受職員認印」欄に受入れサインをお願い致します。
※担当者様の方にサインを頂いてから、荷卸を開始致します。
尚、担当者様が荷卸場所を離れる場合は、現場作業員の方などにサインの委託をお願い致します。

2. 「一部契約取消生コン」発生時の取扱いについて

ご注文頂いて生産し現場に運んだものの、アジテータ車から一部しか荷卸しせずに工場に持帰る生コン「一部契約取消生コン」を指し、従来の生コン代金とは別に取消料が適用されます。

- ① 内容: 2024年10月1日より需要家様のご負担額は、
「一部契約取消生コン」に対しての商品代相当額(ベース+スライド単価) × 納入数量 + 取消料
10,000円/m³ × 一部契約取消生コン数量の合計額となります。
- ② 対象: 2024年10月1日出荷分からとなります。(出荷ベースとなります。)

期間	契約取消生コン	一部契約取消生コン
2024年9月30日まで	10,000円/m ³	—
2024年10月1日より	10,000円/m ³	10,000円/m ³

※2024年7月1日～2024年9月30日を試行期間とし、「一部契約取消生コン」に対しては取消料を頂きませんが、「契約取消生コン確認書」(シール)を貼付させて頂きますので、ご記入をお願い致します。

3. 現場担当者様へのお願い

生コン工場ではアジテータ車運転手に対し、「一部契約取消生コン」が発生した場合「レディーミクストコンクリート納入書及び受領書」の裏面に「契約取消生コン確認書」(シール)を貼って、現場担当者様に残数量確認の上、サインを頂くように指示していますので、ご協力の程よろしくお願い致します。

千葉西部生コンクリート協同組合

生コン工場 担当者様向けご案内

「一部契約取消生コン」削減のお願いと取扱い変更について
《従来の残コンは、名称を改め一部契約取消生コンとして適用させていただきます。》

内容:2024年10月1日より需要家様のご負担額は、
「一部契約取消生コン」に対する商品代相当額(ベース+スライド単価)×納入数量+取消料
10,000円/m³ ×一部契約取消生コン数量の合計額となります。

対象:2024年10月1日出荷分からとなります。(出荷ベース)

取消料	契約取消生コン	一部契約取消生コン
2024年9月30日まで	10,000円/m ³	—
2024年10月1日より	10,000円/m ³	10,000円/m ³

※2024年7月1日～2024年9月30日を試行期間として「一部契約取消コン」に対しては取消頂きませんが、「契約取消生コン確認書」(シール)を貼付し、現場で記入していただきます。

1. 「一部契約取消生コン」が発生した場合の対応について

- 「一部契約取消生コン」発生連絡が入ったら、速やかに運転手さんに次の指示を出して下さい。
 - ① 「契約取消生コン確認書」(シール)をレディーミクストコンクリート納入書と受領書の裏面に貼付する。
 - ② 現場担当者様に、「契約取消生コン確認書」(シール)へ、サインを頂いて下さい。
 - ・残数量確認シートを参考に、数量を決めてください。
 - ・工場には現場担当者様と確定した数量と実際の数量を報告する。

● サインが貰えない場合どうすればよいか？

(例)① 現場担当者様などが見当たらずサインを貰えない場合。

- ② サインを拒否された場合。
- ③ 製造途中、運搬途中でキャンセルとなった場合。

- ・まずは物件担当の販売店担当者様にその旨を連絡して下さい。
- ・担当者様に連絡が取れなかった場合は担当の販売店に連絡して下さい。
- ・後日伝票にサインを頂く事となります。

※「一部契約取消生コン」の話を工場が現場と直接行くとトラブルになりかねませんので、販売店様に連絡をお願いして下さい。

2. 「一部契約取消生コン」の報告について

- ・実数量と現場でサインを頂いた数量を報告して下さい。
- ※「一部契約取消生コン」の報告は従来通りFAXにて、ご報告して下さい。

***「一部契約取消生コン」の発生時の対応にご理解とご協力をお願い致します！**

千葉西部生コンクリート協同組合

《トラックアジテータ運転者様向けご案内》

「契約取消生コン・一部契約取消生コン」発生時の対応マニュアル

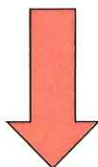
(1)「契約取消生コン・一部契約取消生コン」の区別について

- ① 「契約取消生コン」 ・全量未使用のまま工場に返される生コン
- ② 「一部契約取消生コン」 ・全数量荷し卸しせずの一部が余ってしまった生コン

(2)「契約取消生コン・一部契約取消生コン」が発生した場合の対応について

- ◇ 「契約取消生コン・一部契約取消生コン」が発生した場合、速やかに工場に連絡してください。
工場担当者より「契約取消生コン・一部契約取消生コン」対応の指示を受けたら、「契約取消生コン確認書」(シール)を、レディーミクストコンクリート納入書とレディーミクストコンクリート受領書の(荷受職員御認印)欄の裏面に貼付し残数量確認の上、該当する数量を○で囲み、現場ご担当者記入欄に 現場担当者 (現場監督、現場代理人)からのサインを頂いてください。

- ① 複写式の納入書と受領書の2枚に
「契約取消生コン確認書」シールを貼って下さい。



- ② 残数量を確認し、該当する数量を ○で囲み、
現場担当者からサインを頂いてください。

ここに現場担当者からサインを頂いてください。

契約取消生コン確認書	
全量	4・3・2・1
千葉西部生コンクリート協同組合	
現場ご担当者様サイン欄	

- ※現場監督が不在の場合は
現場監督からサインを委託された現場代理人(ポンプオペレーター、現場作業員、立会者など)から頂いてください。

(3)「契約取消生コン・一部契約取消生コン」が発生したが、伝票にサインが頂けなかった場合の対応について。

- ◇ 現場監督、現場代理人が見当たらず、どうしてもサインを貰えない場合は、工場に連絡を入れて指示を受けて下さい。

(4)納入書に関する注意及び厳守事項

- ◇ 「レディーミクストコンクリート納入書」の(荷受職員御認印)欄は、現場担当者の方にサインを頂いてください。

- ※ 運転手が納入書や受領書に自らがサインすることは絶対にしないでください。
- ※ 後続する納入車両に、サイン名を無線で伝達することも、受入れサインの代筆行為もしないでください。

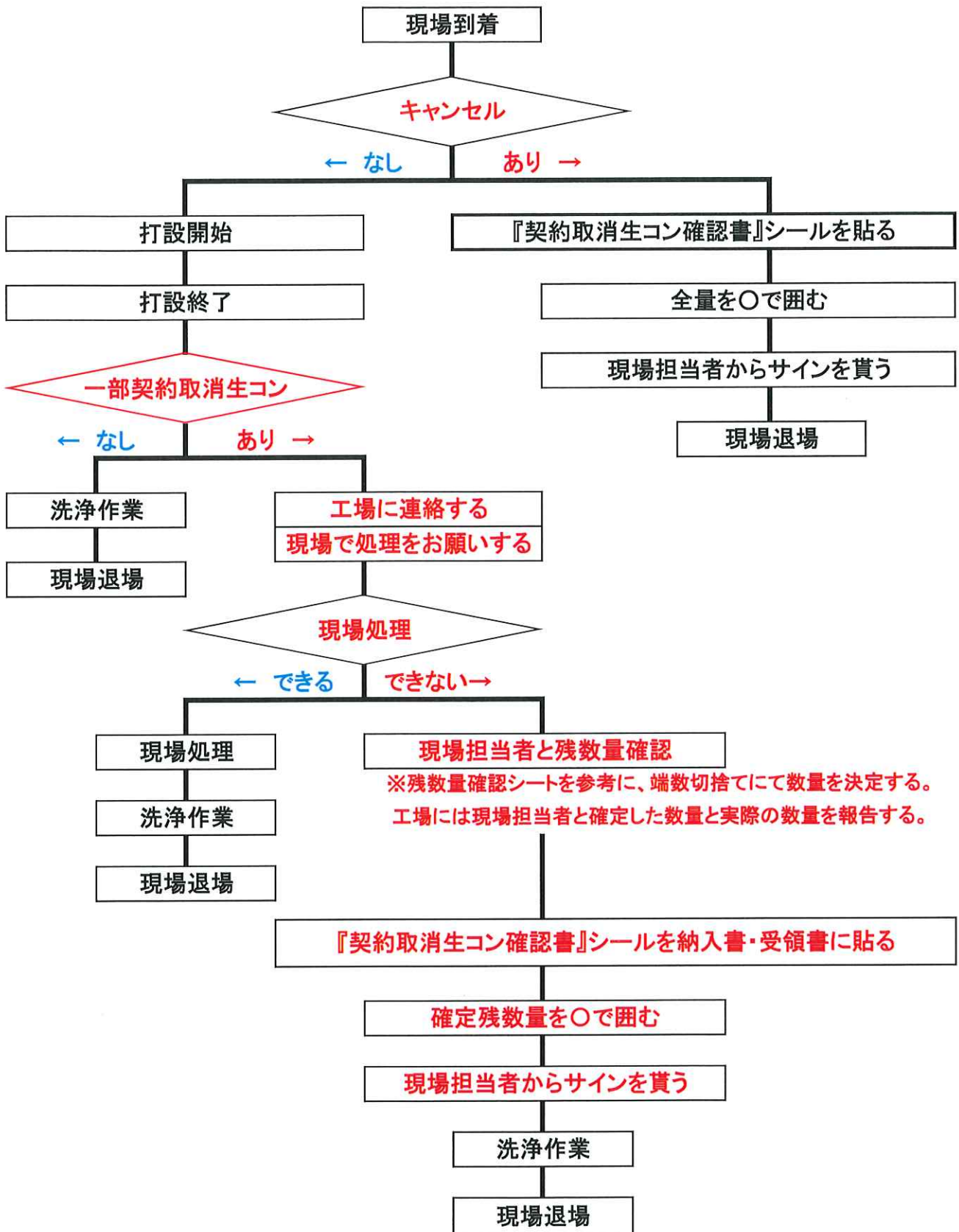
(5)工場帰着後の「契約取消生コン・一部契約取消生コン」の報告について。

- ◇ 当該車両は、納入伝票(受領書)を工場担当者に渡して下記①～②の報告をして下さい。

- ① 「契約取消生コン・一部契約取消生コン」の現場別・数量等の報告
- ② 「契約取消生コン確認書」伝票(受領書)の提出/報告

◇「契約取消生コン・一部契約取消生コン」の発生時の対応にご理解とご協力をお願い致します！

フローチャート



「契約取消生コン確認書」(シール)記入例

残数量確認の上、項目を○で囲んで現場担当者の方のサインをいただきます。

1.大型車および低床車(一部契約取消生コン)

- ・数量の確定については**1m³単位**で切捨てとなります
- ・各数字の中間の量と判断した場合は少ない方の数字を○で囲みます

(例①) 一部契約取消数量が1.7m³の場合

(例②) 一部契約取消数量が0.7m³の場合

契約取消生コン確認書	
全量	・ 4 ・ 3 ・ 2 ・ 1
千葉西部生コンクリート協同組合	
現場ご担当者様サイン欄	

契約取消生コン確認書	
全量	・ 4 ・ 3 ・ 2 ・ 1
千葉西部生コンクリート協同組合	
現場ご担当者様サイン欄	

※0.7m³を切捨て**1m³**となります。

“1”を○で囲みます。

※1m³未満なので有償化対象外です。

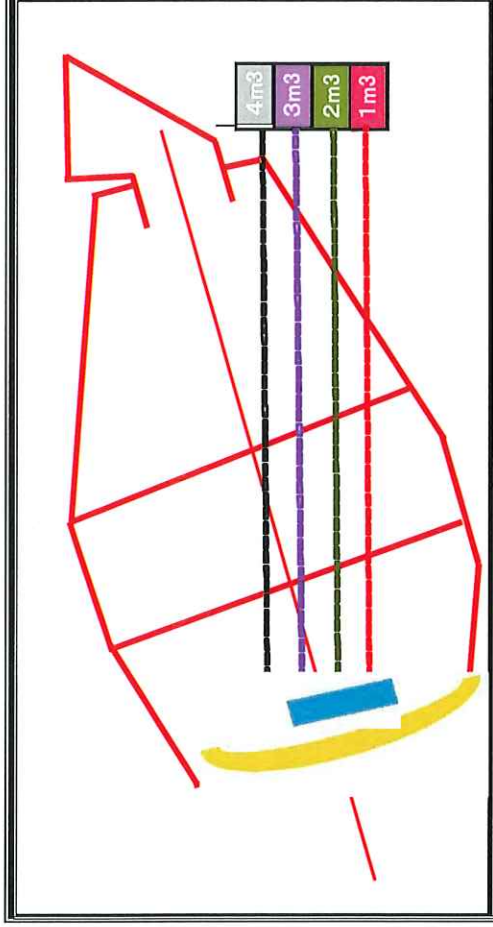
一部契約取消生コン残数確認シート



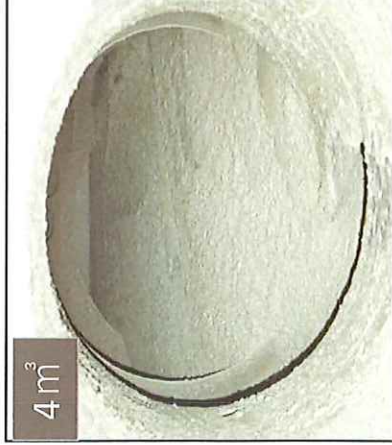
大型車

千葉西部生コンクリート協同組合

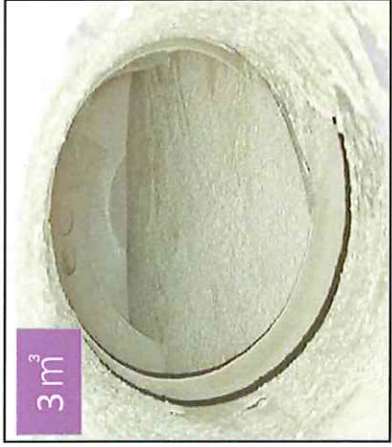
空ドラムの状態



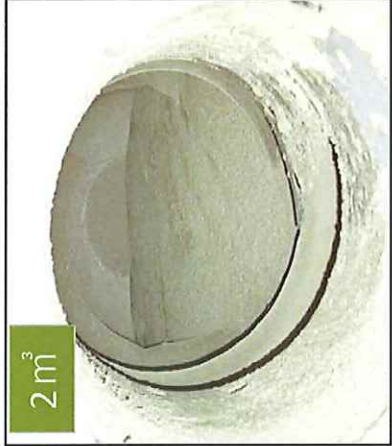
4m³



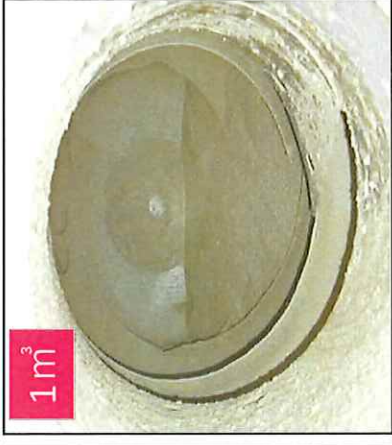
3m³



2m³



1m³



1. 現場監督に、この確認シートを見せて残数量確認の際に使ってください。

2. 残量は、「契約取消生コン確認書」シールの全量、4、3、2、1の内から選んで○で囲んでください。

3. 各数字の中間の量と判断した場合は少ない方の数字を囲んでください。

4. 数量確認は、生コン荷卸し終了時点に行ってください。

※ 現場を出る直前ではありません。

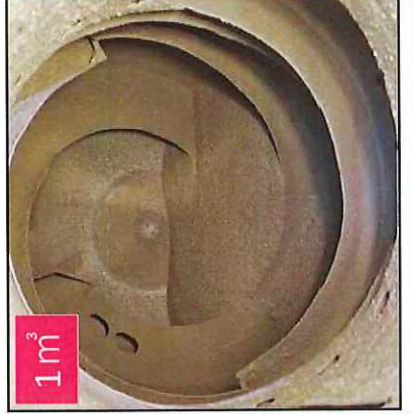
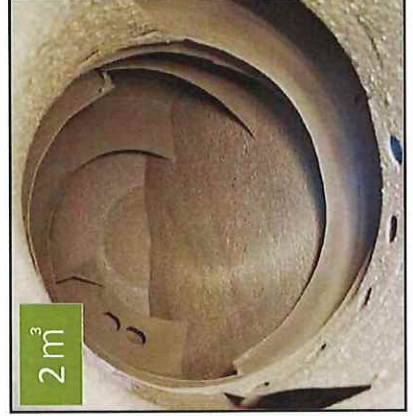
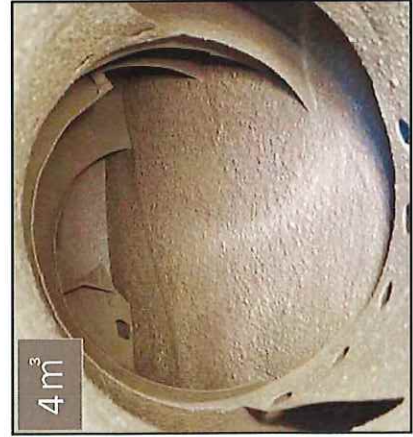
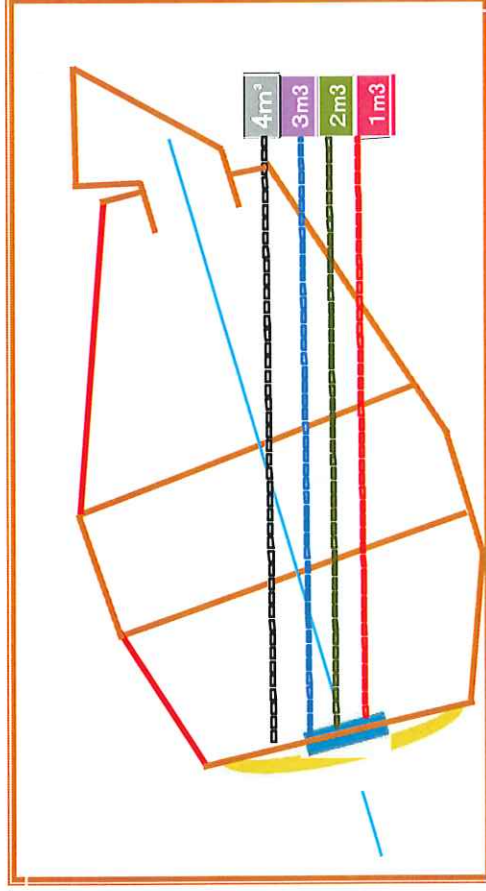
一部契約取消生コン残数確認シート



大型低床車

千葉西部生コンクリート協同組合

空ドラムの状態



1. 現場監督に、この確認シートを見せて残数量確認の際に使ってください。

2. 残量は、「契約取消生コン確認書」シールの全量、4、3、2、1の内から選んで〇で囲んでください。

3. 各数字の中間の量と判断した場合は少ない方の数字を囲んでください。

4. 数量確認は、生コン荷卸し終了時点に行ってください。

※ 現場を出る直前ではありません。